

**UNIX** **LINE**



# SUP-БОРДЫ UNIX LINE

РУКОВОДСТВО ПОЛЬЗОВАТЕЛЯ



# UNIX

## Экосистема UNIX

### Гармоничное развитие и оздоровление

Забота о своём здоровье и долголетию, здоровье своих детей и близких – одна из базовых потребностей любого современного человека.

Каждому из нас хочется жить активно, ощущать себя бодрым и уверенным в себе долгие годы!

Мы знаем, что занятия спортом и активные тренировки помогают не только развивать тело, но и укрепляют наши силы, расширяют возможности, помогают нам увидеть и почувствовать все самые яркие краски этого мира.



### Инновации, надёжность и профессионализм

Мы стремимся помочь каждому из вас достичь самых высоких вершин, добиться лучших результатов в работе над собой.

За время нашей деятельности мы смогли понять, как сделать тренировки и занятия спортом удовольствием.

Мы знаем, что эффективность занятий сильно зависит от качества оборудования, с помощью которого проводятся тренировки.

### Качество, современные разработки, инновационные технологии

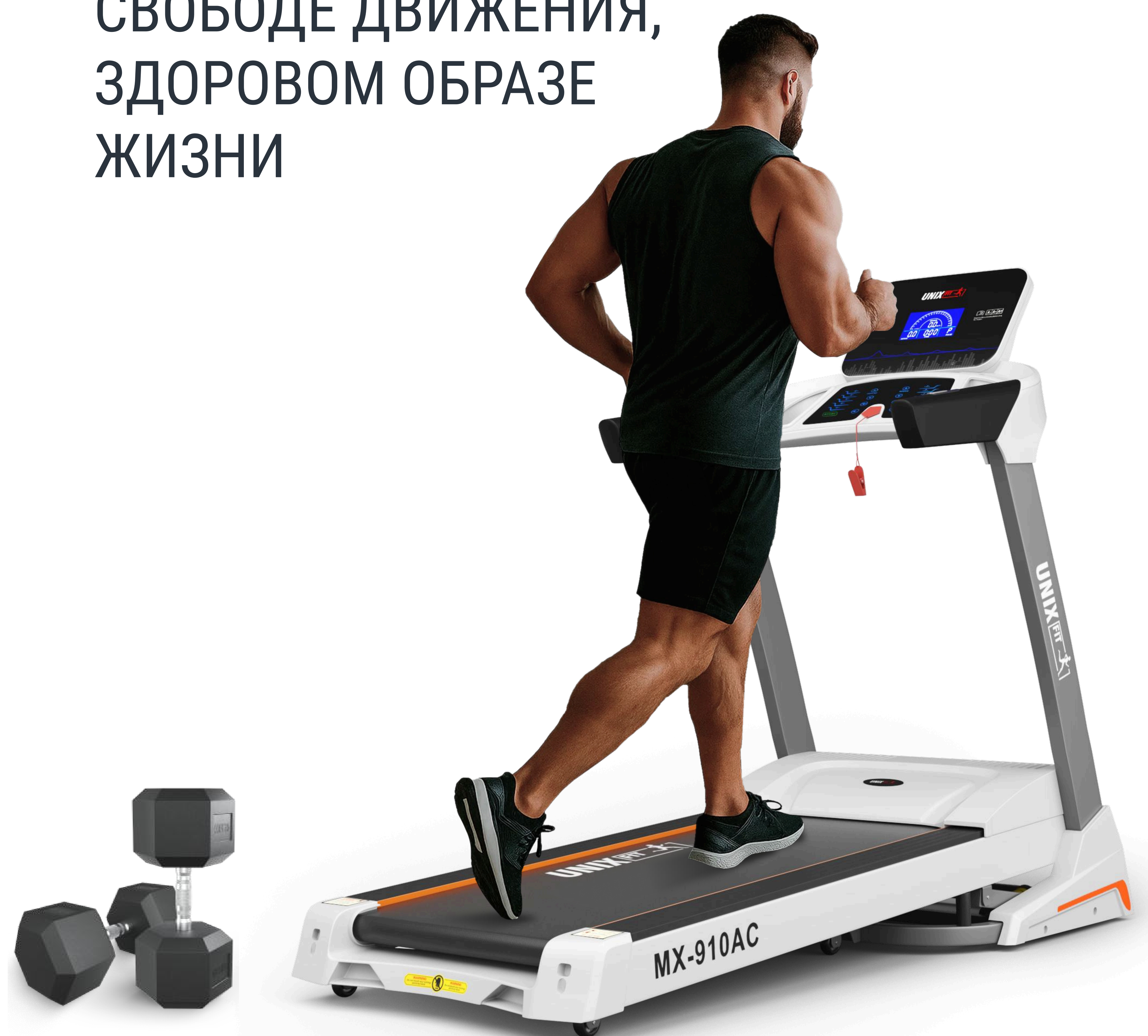
Мы предлагаем оборудование, которое вдохновляет и неизбежно ведёт к результату.

Минималистичный дизайн, высокая функциональность и практичность – характеристики, которыми вы сможете наслаждаться вместе с нами.



# UNIX

БОЛЕЕ 15 ЛЕТ МЫ ПОМОГАЕМ ВАМ  
ПРИБЛИЗИТЬСЯ К СВОЕЙ  
МЕЧТЕ О ВЫСОКОЙ АКТИВНОСТИ,  
СВОБОДЕ ДВИЖЕНИЯ,  
ЗДОРОВОМ ОБРАЗЕ  
ЖИЗНИ



## Надёжность и гарантия

Оборудование проходит многоуровневую заводскую проверку.

Мы обеспечиваем самой длительной на рынке гарантией в течение двух лет. Постгарантийное обслуживание на базе собственных и партнёрских сервисных центров мы предоставляем на всей территории России.

**Присоединяйтесь к миллионам розничных покупателей продукции UNIX, которые обращаются к нашей продукции снова и снова.**

Выбрав UNIX, вы обретёте настоящего проверенного временем Друга, который поддержит вас на пути к новым достижениям и активной жизни.

## Кардиотренажёры

беговые дорожки и велотренажёры, эллиптические и гребные тренажёры, продукция для фитнеса и занятий йогой.

## Тренажёры и станции для силовых тренировок

домашние и коммерческие многофункциональные комплексы, скамьи, турники, тренажёры для работы с утяжелением.

## Оборудование и приспособления для активного отдыха

теннисные и игровые столы, батуты для помещений и улицы, баскетбольные кольца, стойки, щиты, ворота для футбола и многое другое.

## Продукция для здоровья и восстановления

массажные и инверсионные столы, массажные кресла и массажёры для разных частей тела.

## Товары для самых активных малышей

манежи и игровые комплексы, домашняя и садовая детская мебель, стульчики для кормления и игрушки для творческого развития.



# UNIX

## Рады приветствовать вас!

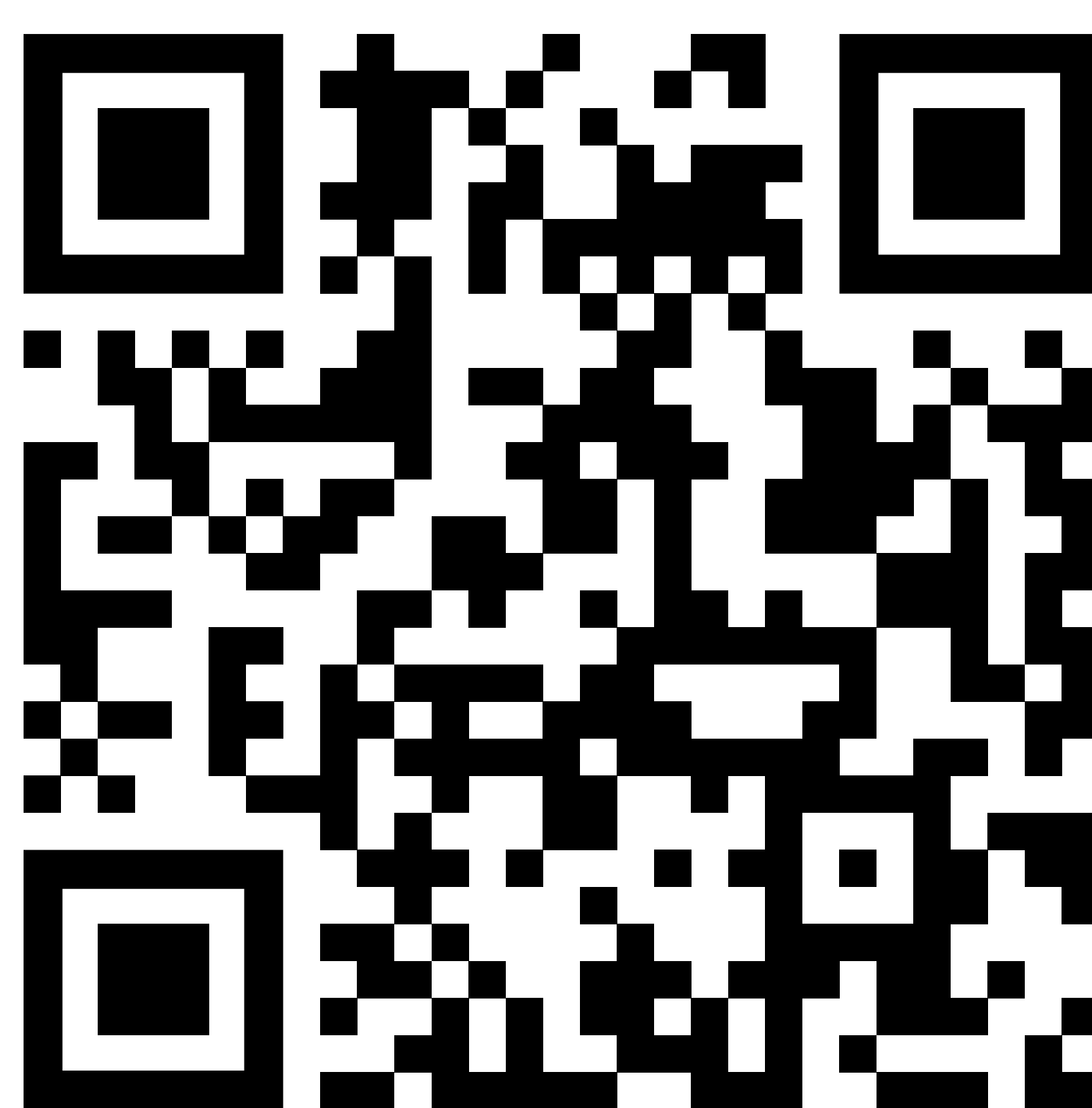
Мы благодарим вас за выбор продукции компании UNIX.

Для обеспечения максимальной сохранности и длительного срока службы нашей продукции, просим внимательно изучить данное Руководство перед сборкой и началом эксплуатации.

Электронный вариант документа вы всегда можете найти на официальном сайте компании **UNIX** по адресу [unixfit.ru](http://unixfit.ru)

Помните, что регулярные занятия спортом способствуют улучшению вашего физического состояния. С продукцией бренда **UNIX** вы можете быть уверены, что ваше тело на многие годы останется подтянутым и красивым.

Бренд **UNIX FIT** постоянно развивается и создаёт свои изделия на базе самых современных разработок и инновационных технологий. Для изучения полного ассортимента нашей продукции перейдите на официальный сайт компании. Для этого используйте QR-код, представленный на этой странице.



**UNIXFIT.RU**



Перед сборкой и началом эксплуатации устройства внимательно прочитайте Руководство. Сохраните для дальнейшего использования. Характеристики продукта могут отличаться от представленных на иллюстрациях и могут быть изменены производителем без предварительного уведомления.



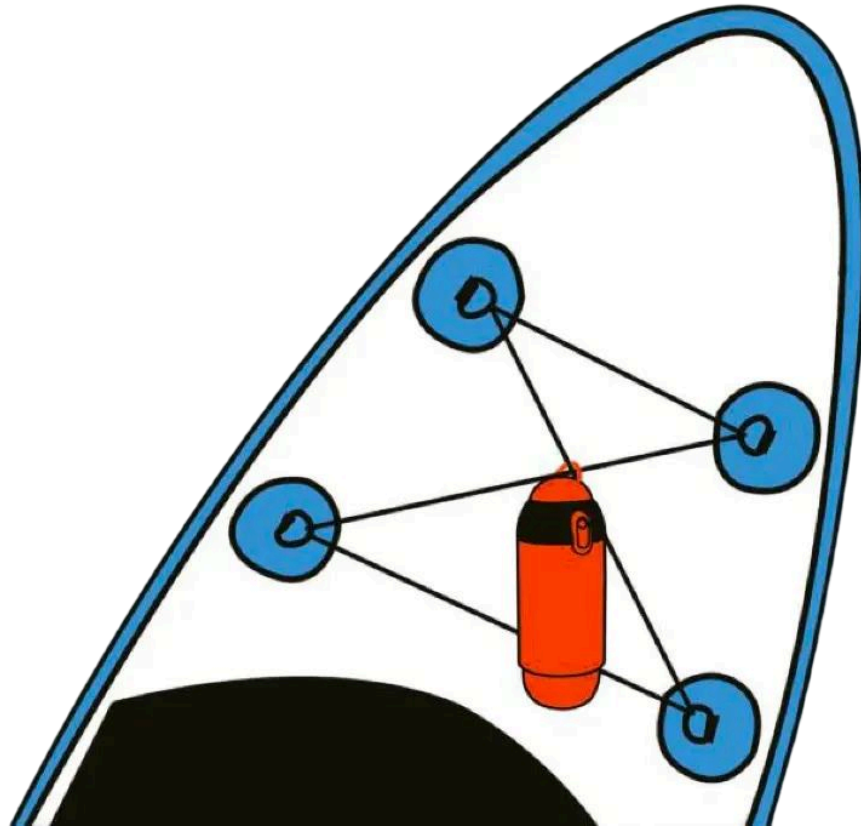

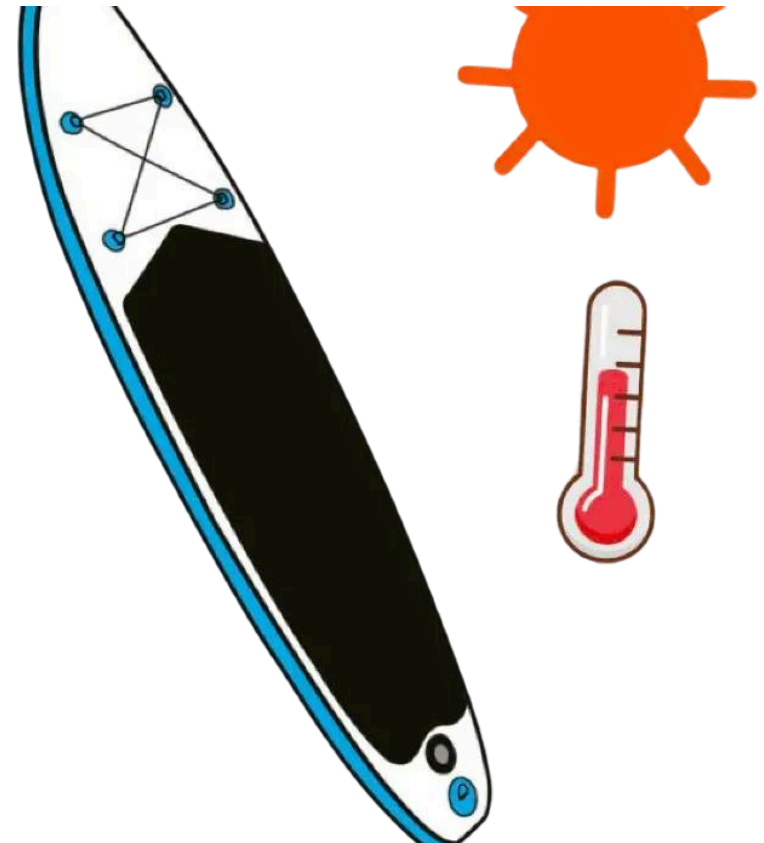
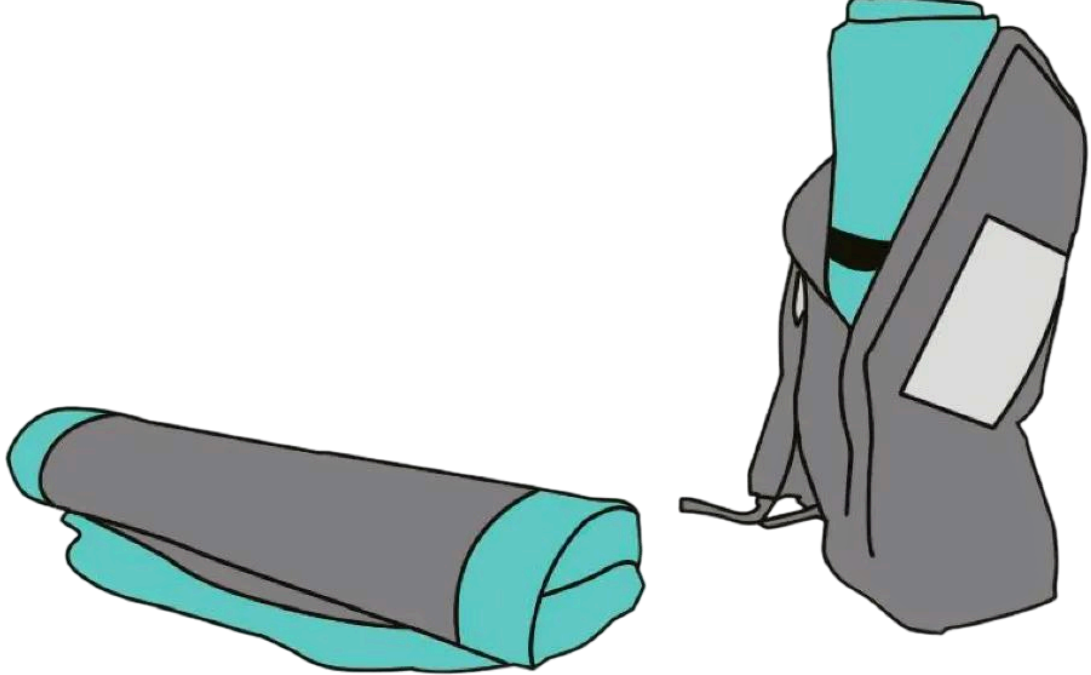
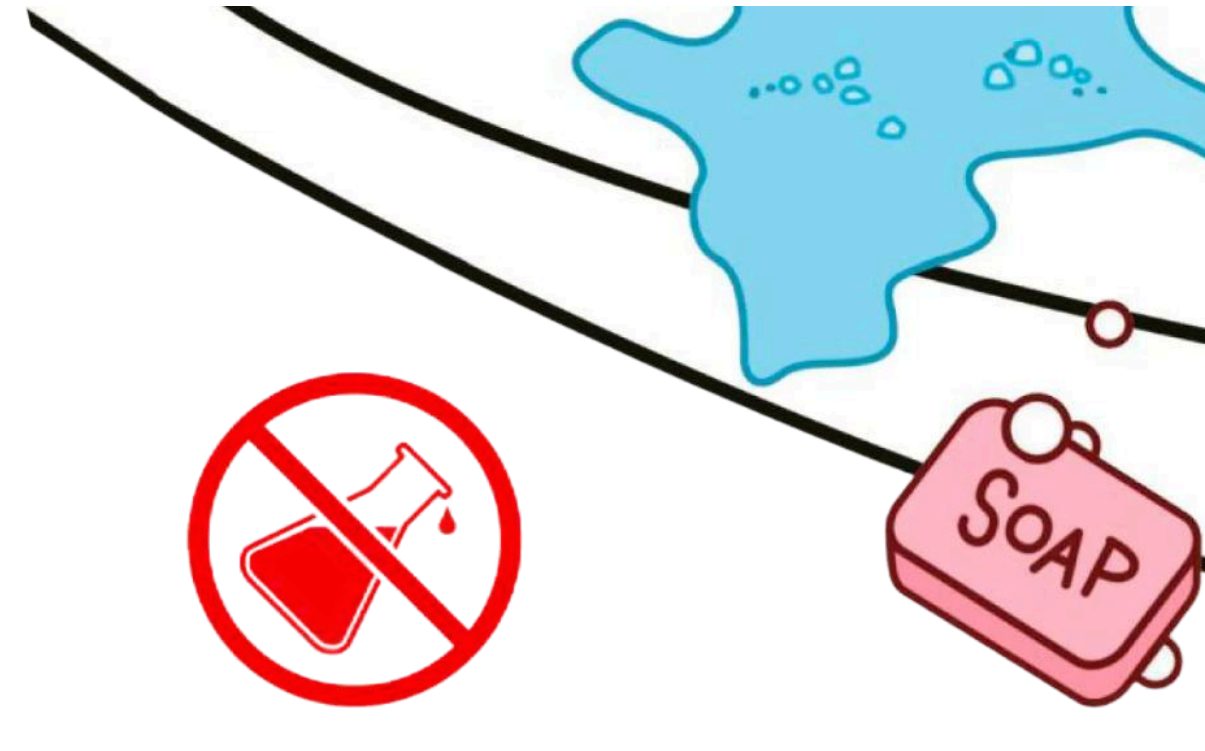




# Виды комплектаций

Вариант 1		Вариант 2	
Для моделей Blue Lagoon, Big Wave, Calm Lake, Night Jungle, Zarya, Glaze, Volga		Для модели Deep Sea	
Алюминиевое двустороннее весло	1 шт	Алюминиевое двустороннее весло	1 шт
Съемный плавник	3 шт	Съемный плавник	3 шт
Рюкзак	1 шт	Рюкзак черный	1 шт
Ключ	1 шт	Ключ	1 шт
ПВХ-защелка	2 шт	ПВХ-защелка	1 шт
Водонепроницаемый чехол для смартфона	1 шт	Водонепроницаемый чехол для смартфона	1 шт
Держатель для бутылки	1 шт	Держатель для бутылки	1 шт
Руководство пользователя	1 шт	Руководство пользователя	1 шт
		Лиш (страховочный поводок)	1 шт
		Ручной насос	1 шт
		Сиденье для каяка	1 шт



# Техника безопасности

<p>1</p>  <p>Привяжите спиральный поводок к вашей икре или лодыжке</p>	<p>2</p>  <p>Используйте спасательный жилет или другое индивидуальное плавучее средство при плавании на сапе. В прохладных условиях надевайте гидрокостюм.</p>	<p>3</p>  <p>Закрепите сумку или бутылку с водой в грузовом отсеке</p>	<p>4</p>  <p>Положите свой мобильный телефон, фонарик или другие устройства для экстренной помощи в водонепроницаемую сумку</p>
<p>5</p>  <p>Регулярно проверяйте давление воздуха в сапе. При высокой температуре оно увеличивается.</p>	<p>6</p>  <p>Храните доску в сумке в сухом прохладном месте, вдали от солнечных лучей.</p>	<p>7</p>  <p>Мойте водой с мылом после каждого использования. Не используйте агрессивные химические средства</p>	<p>8</p>  <p>Если клапан ослаблен, зафиксируйте его, используя ремонтный набор из комплекта.</p>
<p>9</p>  <p>Следите за тем, чтобы вода не попадала внутрь сапа. Если это произойдет, снимите клапан и высушите доску.</p>			



# Инструкция по использованию

## ВАЖНО!

Пренебрежение любыми мерами предосторожности, содержащимися в руководстве пользователя и/или на изделии, может привести к травмам, вплоть до летального исхода.

- Ознакомьтесь с ограничениями по грузоподъемности изделия и никогда не превышайте их.
- Не надувайте изделие с помощью компрессора, не входящего в комплект.
- Не выходите в открытые водоемы в одиночку.
- Никогда не катайтесь на сап-борде в плохую погоду или в условиях, которые могут повлиять на вашу способность управлять доской или вернуться на берег.
- Не теряйте связь с доской; всегда прикрепляйте трос (может не входить в комплект) между своей ногой и сап-бордом. Если вы упадете в воду, ветер и течение могут унести доску раньше, чем вы сможете до нее доплыть.
- Никогда не ныряйте с головой в воду с поверхности доски.
- Будьте осторожны вблизи рифов. Не используйте на водяных порогах.
- Изделие не предназначено для крепления к катеру или лодке.
- Не позволяйте детям пользоваться изделием без присмотра взрослых.
- Не употребляйте алкоголь или любые другие вещества, которые могут нарушить вашу координацию, рассудок или способность безопасно управлять доской.
- Используя изделие, никогда не выходите за рамки своих навыков и возможностей.
- Ознакомьтесь с местными законами и правилами, касающимися использования сап-борда.
- Не оставляйте доску под прямыми солнечными лучами за пределами водоема.
- Храните сап-борд подальше от острых предметов.
- Затяните клапан перед тем, как опустить сап-борд в воду. Ослабьте его после использования, чтобы сбросить давление воздуха.



# Подготовка к использованию

## Шаг 1: Разложите изделие

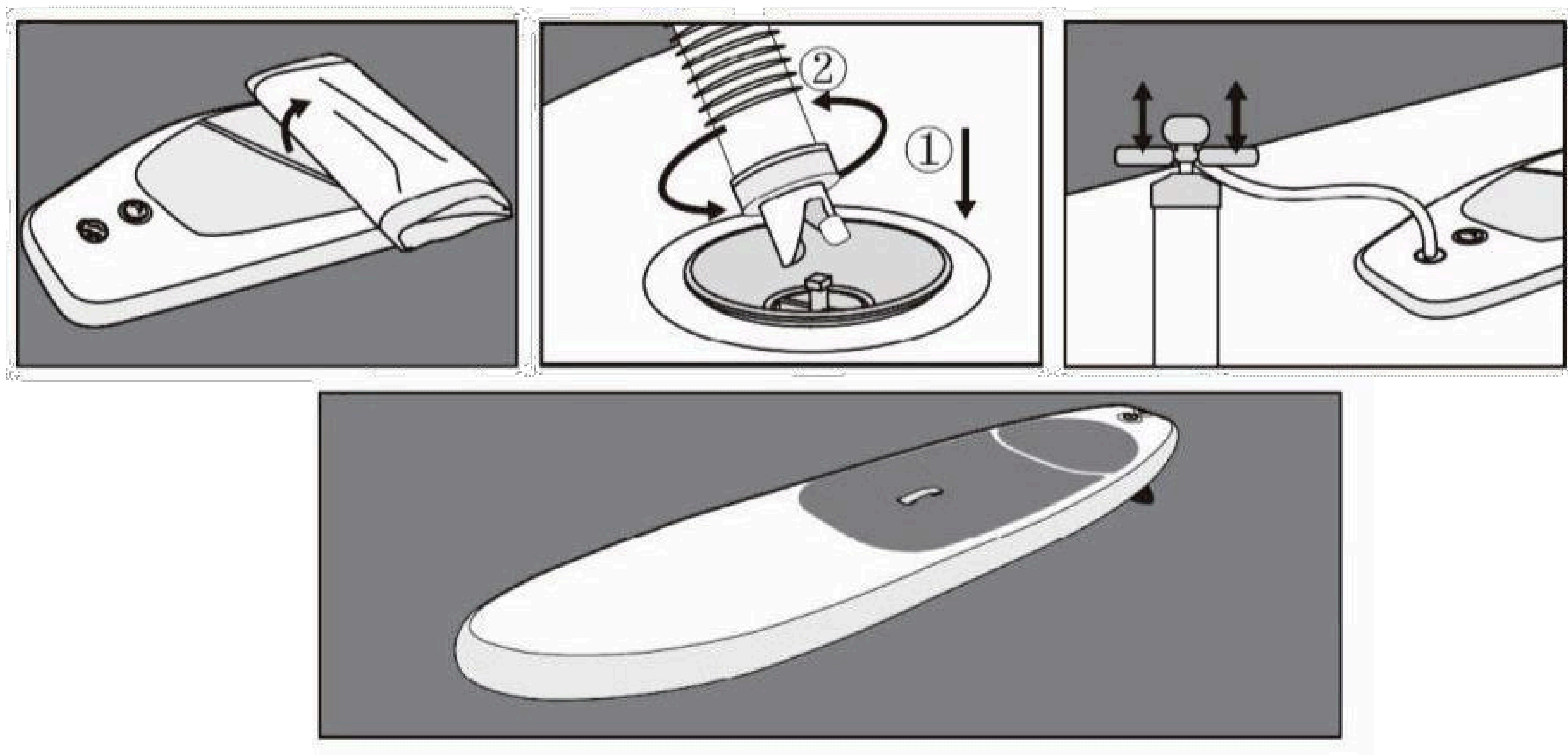
Разложите изделие на гладкой и чистой поверхности. При первом надувании и для того, чтобы ознакомиться с новым изделием, надувайте его в помещении при комнатной температуре, при которой ПВХ- материал будет мягче, а процесс подготовки проще. Если изделие хранилось при температуре ниже 0°C, оставьте его при 20°C на 12 часов, прежде чем разворачивать.

## Шаг 2: Надуйте изделие

Подключите насадку для шланга насоса к клапану доски и поверните её по часовой стрелке. После окончания накачивания отсоедините шланг и закройте предохранительный колпачок клапана, чтобы обеспечить герметичность.

## ВНИМАНИЕ

Если вы оставляете свой САП-борд под палящим солнцем, регулярно проверяйте давление. Если давление выше рекомендуемого, слегка сдуйте изделие, чтобы избежать чрезмерного растяжения материала.



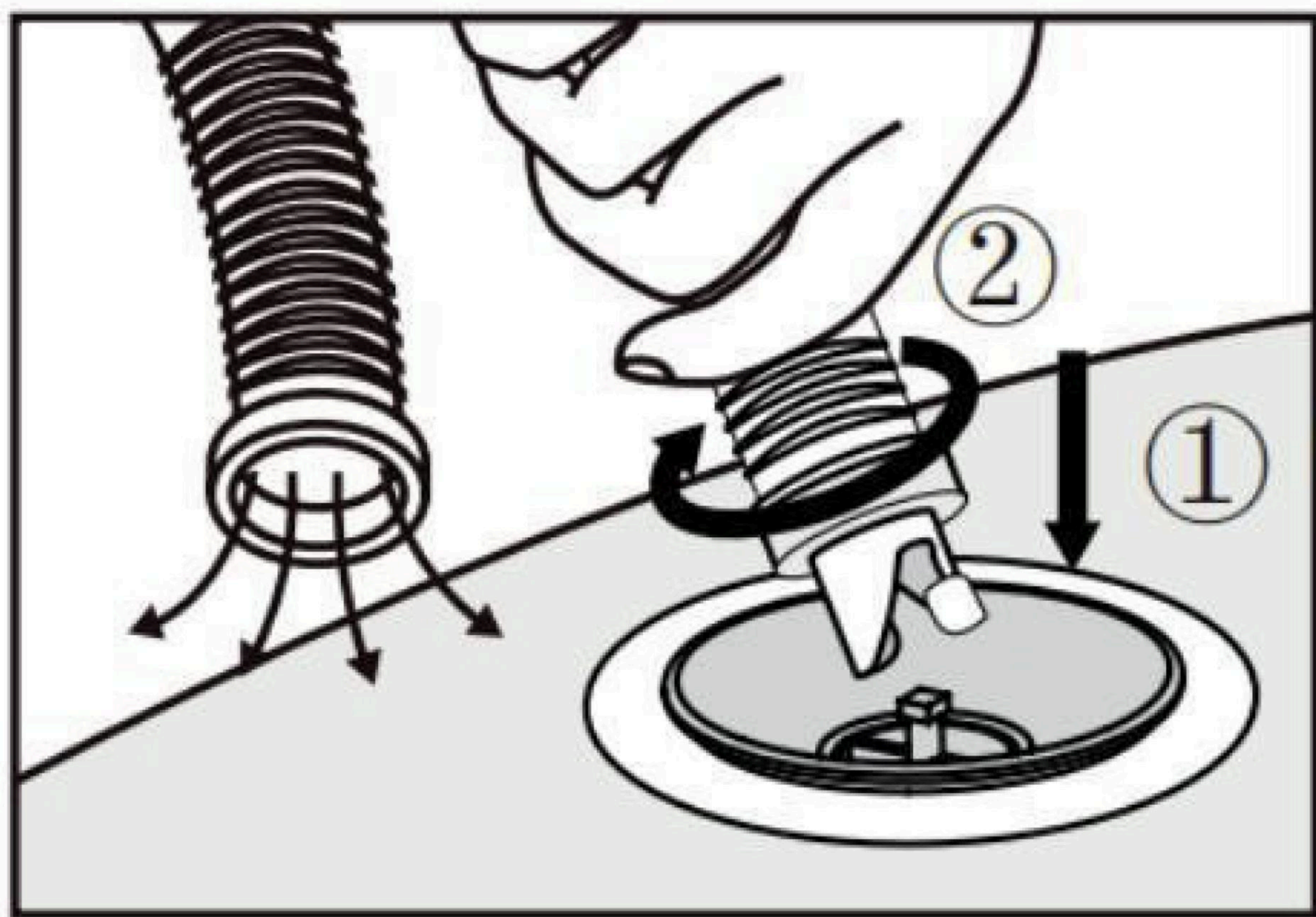


# Подготовка к хранению

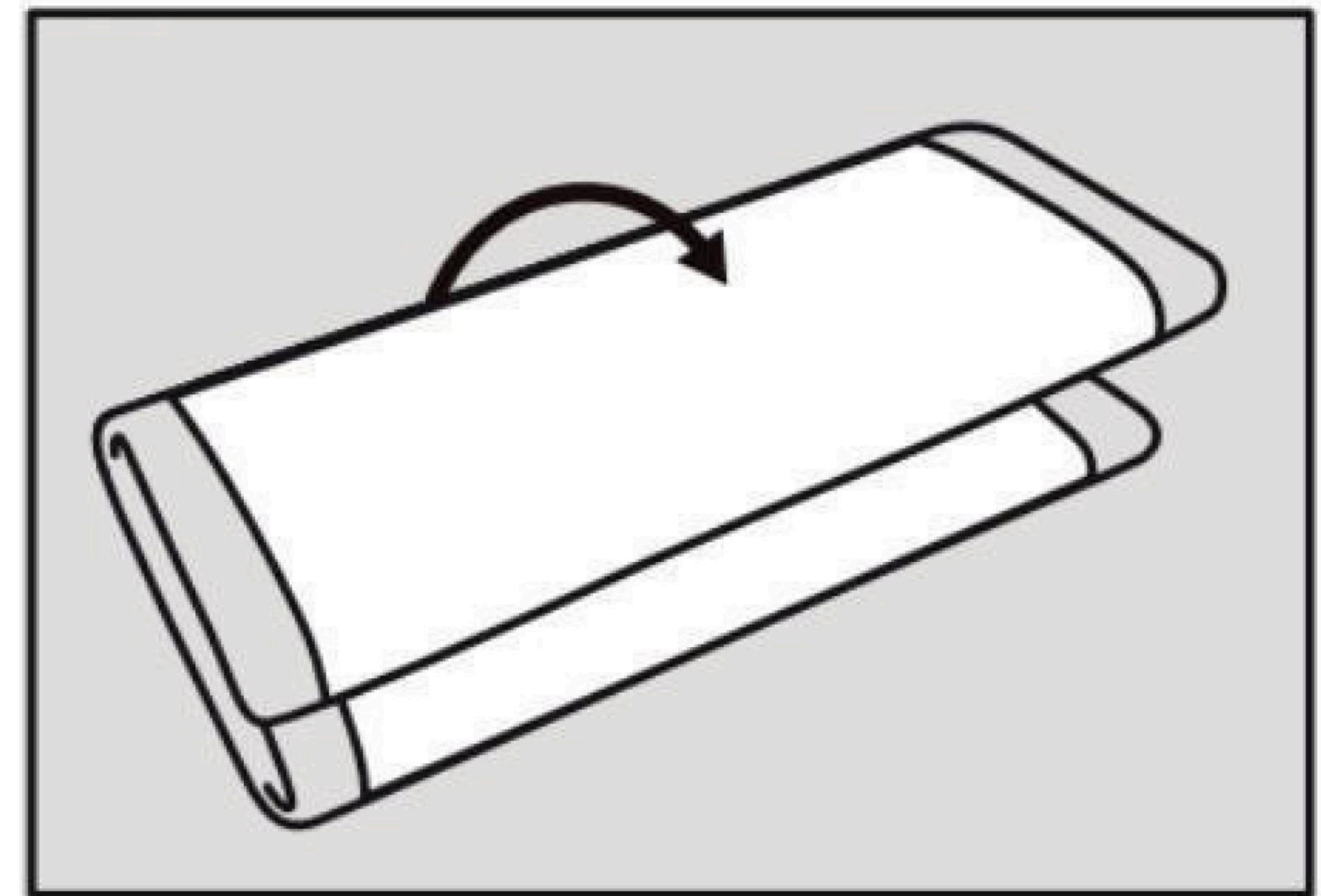
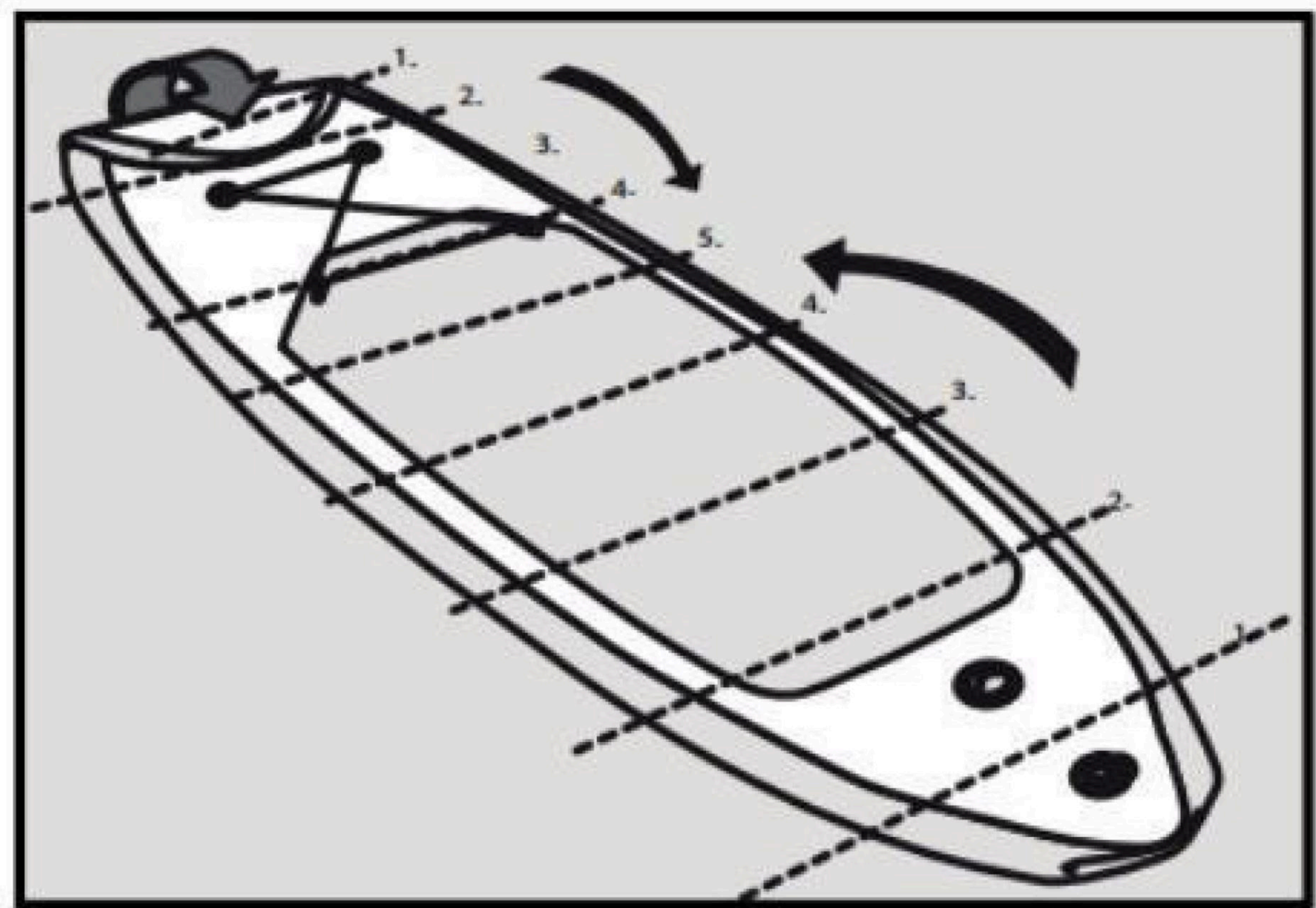
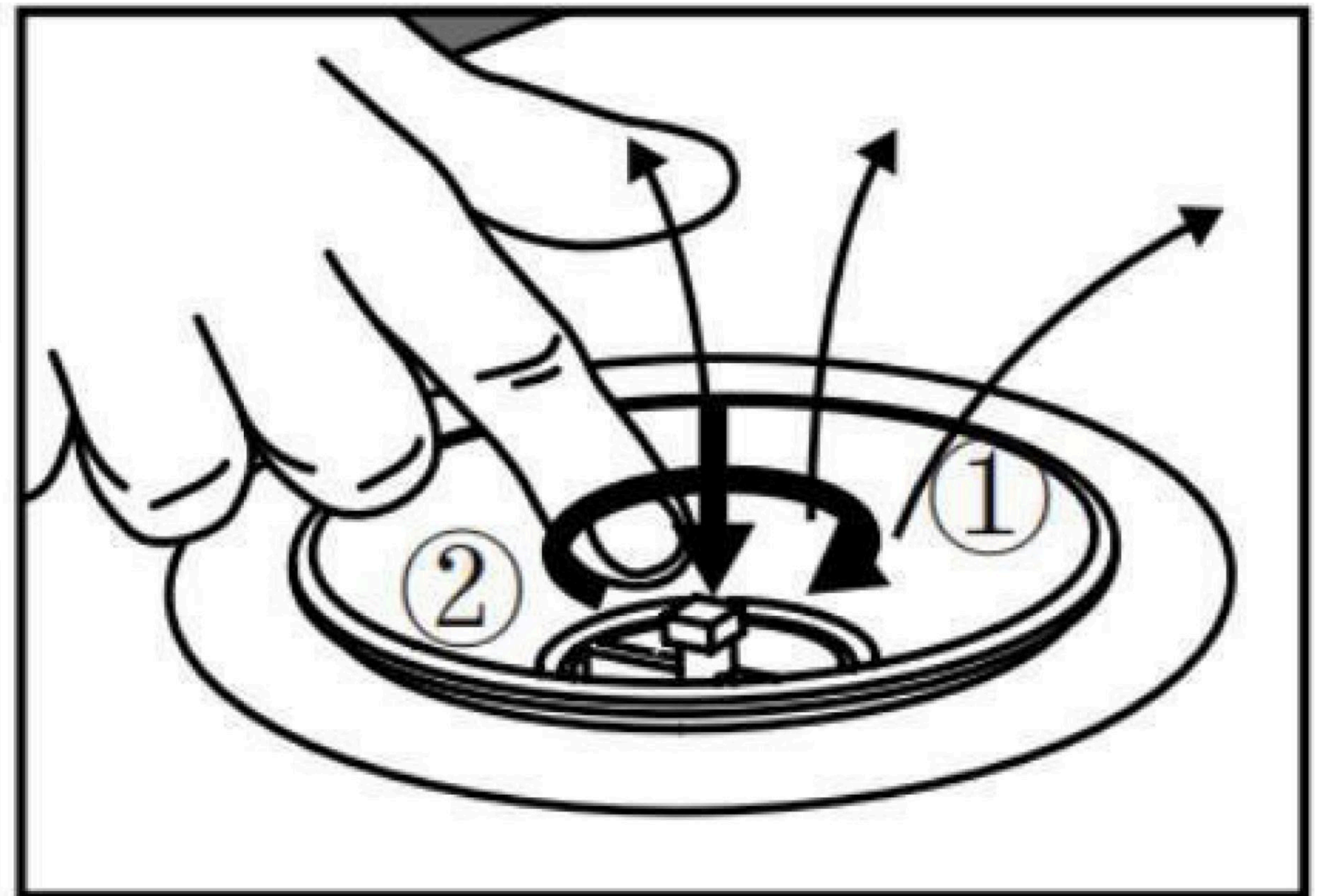
Прежде чем снять предохранительный колпачок клапана, удалите воду или мусор из клапана и прилегающей к нему зоны. Слегка надавите на шток клапана, чтобы медленно снизить давление воздуха в доске. Примерно через 10 секунд, когда давление воздуха в доске немного снизится, нажмите на шток клапана до упора и поверните его по часовой стрелке, чтобы зафиксировать в открытом положении. При сдувании, пожалуйста, избегайте попадания песка или мусора внутрь клапана.

## ВАЖНО!

Всегда устанавливайте крышку клапана после надувания/сдувания изделия. Это предотвратит случайный выпуск воздуха и попадание посторонних частиц внутрь клапана.



ИЛИ





# Обслуживание изделия

1. Сдувание
2. Складывание
3. Чистка
4. Хранение

1. Сдуйте изделие и снимите плавник.
2. Очищайте поверхность изделия и проверяйте его, а также все аксессуары (включая весло) после каждого использования. Обязательно удалите остатки соли при использовании в соленой воде. Используйте мягкий мыльный раствор, не применяйте агрессивные моющие средства или средства на основе силикона. Убедитесь, что изделие полностью высушено, прежде чем убрать его на хранение.
3. Оставив клапан открытым, сверните изделие в сторону клапана. Далее закройте клапан, чтобы предотвратить засасывание внутрь влаги и мусора.
4. Храните доску в чистом и сухом месте, не подверженном сильным колебаниям температуры и другим неблагоприятным факторам. Вы можете хранить ее в сдутом виде, свернутой в пакет. Также можно хранить изделие в собранном и слегка надутым виде (убедитесь, что условия хранения не подвергают его деформации). Храните в недоступном для грызунов месте!
5. Демонтируйте весло и храните его отдельно.

## Утечка воздуха:

Если доска кажется немного мягкой, причина может быть не в утечке воздуха. Температура окружающей среды влияет на внутреннее давление в САП-борде: колебание на 1°C/1,8°C приводит к изменению давления на +/- 4 м Бар (.06 PSI). Так, если доска была надута в конце дня, то за ночь воздух может остыть. Более холодный воздух оказывает меньшее давление на корпус, поэтому на утро доска может показаться мягкой.

Если же колебаний температуры не наблюдается, сначала нужно определить, где именно происходит утечка воздуха. Следуйте нижеприведенным указаниям:

1. Проверьте, нет ли песка или мусора в клапане.
2. Убедитесь, что уплотнительная прокладка клапана установлена на место.
3. Намочите доску мыльной водой, в том числе вокруг клапана.
4. В местах утечки появятся пузырьки. Их необходимо устранить перед следующим использованием изделия.



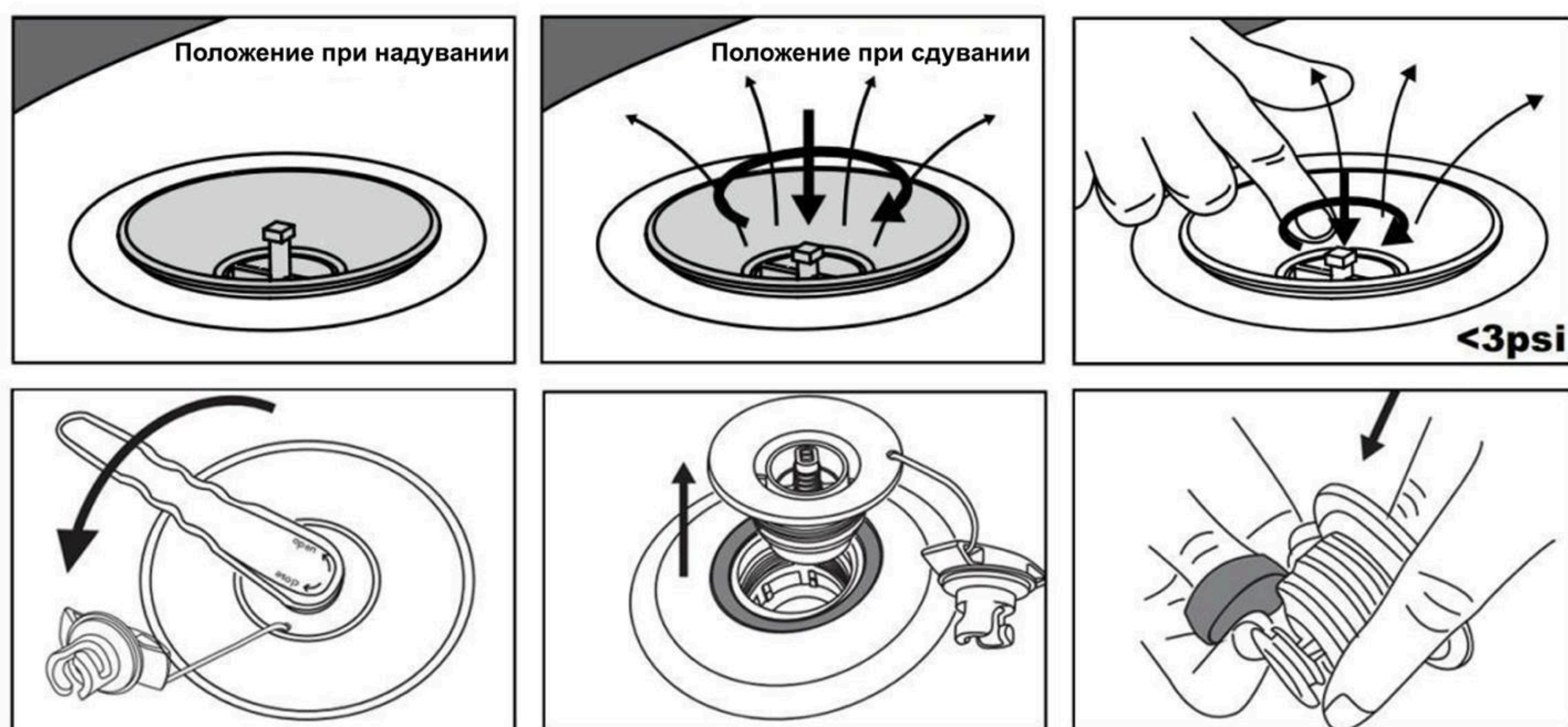
# Использование клапана

Если клапан негерметичен, выполните следующие действия:

А. Снимите клапан. Обратите внимание на положение клапана.

В. Отделите резиновое уплотнение от клапана и промойте их.

С. Соберите клапан. Затяните его обратно.



## ИСПОЛЬЗОВАНИЕ ВЕСЛА

Чтобы удлинить или укоротить весло, откройте регулировочный зажим.

Закройте регулировочный зажим для фиксации длины весла в нужном месте.

### ВАЖНО!

Если внутренний стержень весла крутится или скользит, возможно, регулировочный зажим недостаточно затянут. Поверните зажим по часовой стрелке, чтобы затянуть; против часовой стрелки, чтобы ослабить.



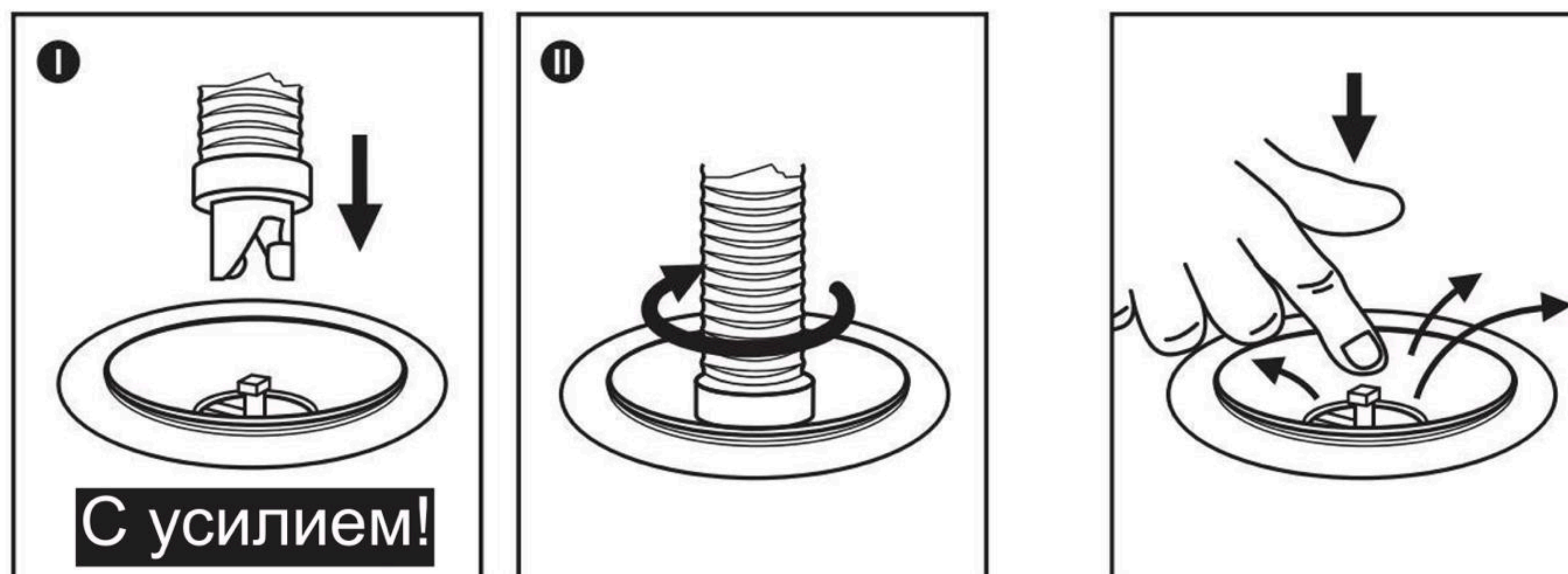



# Использование насоса

Нажмите на пружинный переключатель и поверните его на 90 градусов против часовой стрелки, чтобы открыть клапан.

Вставьте разъем шланга насоса в клапан. Зафиксируйте разъем, повернув его по часовой стрелке.

Накачивайте доску до достижения уровня 12-15 PSI (0,8 - 1 Бар).



 Разъем шланга в клапан вставляется с усилием!  
При возникновении проблем обратитесь к производителю

## ВАЖНО

При использовании ручного насоса не бойтесь перекачать и повредить доску. Чтобы манометр на насосе зарегистрировал давление в доске, необходимо минимум 3 PSI. Несмотря на то, что доска при этом может выглядеть и ощущаться жесткой, продолжайте накачивать ее, пока манометр не достигнет рекомендуемого давления (12-15 PSI).

По мере приближения к рекомендуемому давлению насос начнет оказывать значительное сопротивление.

## ГАРАНТИЙНЫЕ ОБЯЗАТЕЛЬСТВА

Производитель гарантирует, что изделие не будет проявлять дефектов материалов и изготовления при нормальном использовании и обслуживании в течение 2 лет с момента покупки.

Если у вас есть какие-либо вопросы или предложения, обратитесь к представителям компании-продавца или производителя.



**Blue Lagoon**



**Big Wave**



**Calm Lake**



**Summertime**



**Deep Sea**



**Night Jungle**



**Zarya**



**Glaze**



**Volga**



**City Graffiti**



**Pink Horizon**



**Sand Storm**



**Africa Spirit**





**Тренируйтесь  
вместе с *UNIX***



***UNIXFIT.RU***